

Komet informerar 2020:33, publicerad 2020-12-21

Försök – en arbetsmetod för snabbare lärande

Innovation och ny teknik behövs för att skapa ett hållbart samhälle. Både näringsliv och offentliga aktörer bör på ett strategiskt och målmedvetet sätt använda försök som verktyg för ansvarsfull utveckling och förnyelse av såväl teknik som regelverk. Försök främjar kreativitet och genom att använda försök som arbetsmetod skapas förståelse både för problem och för det som testas.

Försök¹ innebär ett strukturerat prövande arbete och är en lärande arbetsmetod för utveckling och anpassning av nya lösningar. Det kan handla om en ny produkt, tjänst eller process som bygger på ny teknik eller användning av befintlig teknik på nya sätt. Det kan också handla om att pröva nya arbetssätt, affärsmodeller eller regelverk. Om en ny lösning inte fungerar, är detta ett resultat i sig självt och en väg till snabbare lärande.

Genom att använda försök som arbetsmetod kan både nytta och problem med den nya lösningen synliggöras. Försök syftar till att förbättra och trygga nya lösningar innan en mer storskalig lansering sker eller innan en permanent reglering beslutas.

Försök ska genomföras under *kontrollerade former* och *med tydliga avgränsningar*. Det innebär att försöket begränsas, till exempel till en viss användargrupp, tidperiod eller ett visst geografiskt område. Det innebär också att ansvariga för försöket ska säkerställa att försöket genomförs enligt plan samt att det vid behov är möjligt att avsluta i förtid, till exempel vid en oförutsedd risksituation.

Det är vanligt att försök bedrivs i labb eller simulerade miljöer. Här används ordet försök för sådana försök som sker i *verkliga miljöer* som till exempel geografiska eller sociotekniska miljöer².

Försök

Med begreppet försök avser Komet arbete som innebär test och verifiering av nya lösningar i verkliga miljöer, under kontrollerade former och med tydliga avgränsningar.

Ett och samma försök kan inkludera test och verifiering av flera nya lösningar samtidigt.

¹ Vid användning av ordet försök i denna publikation avses inte försök i form av forskning som kräver etikprövning enligt lagen (2003:460) om etikprövning av forskning som avser människor.

² Med geografisk miljö avses verklig eller fysisk miljö som kan avgränsas exempelvis en stadsdel, kommun, företag eller naturområde. Sociotekniska miljöer brukar beskrivas som tekniska system, exempelvis för it, värme, vatten och avlopp, vilka är beroende av samhälleliga, sociala och ekonomiska system som möjliggör för de tekniska systemen att fylla sina funktioner.

Försök i regulatoriska växthus

Ordet försöksverksamhet används i svenska lagar och förordningar när det finns behov av särskild reglering för att kunna genomföra vissa försök, exempelvis framförande av självkörande fordon. Lagar och förordningar om försöksverksamhet är oftast tidsbegränsade och ska följas av en utvärdering. I dessa fall utgör försöksverksamhet ett verktyg för regelutveckling. I syfte att synliggöra kopplingen till utveckling av regler, och beskriva den miljö som försöksverksamhet kan bedrivas i, introducerar Komet begreppet *regulatoriska växthus*.

Med försök i regulatoriskt växthus avses försök, begränsade i tid och rum, där regelverk utvecklas eller anpassas samtidigt som nya produkter, tekniker, tjänster, processer, arbetssätt eller affärsmodeller testas i en verklig miljö. Det kan också handla om att öka kunskapen om hur befintliga regelverk relaterar till en situation som har förändrats till följd av exempelvis teknikutveckling.

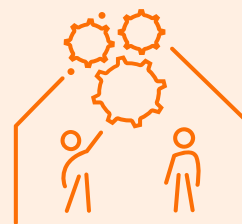
Inom ramen för ett regulatoriskt växthus kan undantag från vissa regelverk ges eller särskilt anpassade regler tillämpas. Genom att bedriva försök i ett regulatoriskt växthus är ett av målen att höja kunskapsnivån hos den som beslutar om regelverken. Detta genom att ge möjlighet att testa en ny lösning tillsammans med dem som i framtiden kommer att vara användare.

Ibland kan det behövas särskild översyn av en tillsynsmyndighet när något nytt testas i ett regulatoriskt växthus, till exempel genom tätare kontroller och avrapporteringar.

Internationellt används ofta begreppet *regulatory sandboxes* för försök som inkluderar utveckling av regelverk. Vad detta begrepp omfattar varierar beroende på vilken organisation som beskriver begreppet och även från land till land.

Växthus som metafor

Växthus är en metafor för den miljö där försök kan bedrivas. Ett växthus är transparent, det syns vad som händer i huset, samtidigt som ett växthus syftar till att gynna odling och tillväxt under ordnade former. Vissa aktörer kan få tillåtelse att nyttja växthuset och det sker under en begränsad tid.



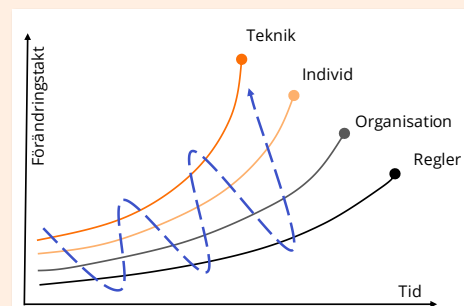
Varför behövs ökat fokus på försök som arbetsmetod just nu?

Nya tekniska lösningar eller användandet av befintlig teknik på nya sätt kan bidra till att lösa flera av de problem som samhället står inför. Komet ser följande utmaningar:

- Samtidens stora samhällsutmaningar förutsätter att nya lösningar snabbt kan komma till nytta på ett ansvarsfullt sätt.*
- Utveckling och användning av nya lösningar försvåras av att teknikutvecklingen sker tvärssektoriellt medan regelverk ofta utgår från en traditionell indelning av sektorer och branscher.*
- Teknikutveckling och regelutveckling går i otakt.*

För att möta dessa utmaningar behövs arbetssätt som främjar kunskapsöverföring och tvärssektoriell samverkan mellan såväl offentliga som privata aktörer. Att arbeta med försök i verkliga miljöer är ett sådant arbetssätt.

Läs gärna mer i Komet beskriver 2019:05 Därför måste Sverige hantera den accelererande teknikutvecklingen



Försök som arbetsmetod för en ansvarsfull teknikutveckling

I arbetet med försök kan olika etiska frågeställningar aktualiseras. Ett exempel är avvägning mellan individens rätt till integritet och möjligheterna att utveckla produkter eller tjänster som bygger på data från olika personer. Ett annat exempel är otydlighet i ansvar då beslut flyttas från individer till autonoma system.

Beroende på ett försöks inriktning uppstår olika risker. För försök med ny teknik finns exempelvis risker med koppling till allt från databedrägeri, cyberattacker, manipulerad information och identitetsstöld, till användning av ämnen som kan skada människor eller natur. För en deltagande myndighet finns även risker kopplat till exempelvis indirekta förhandsbesked och jäv.

En offentlig aktör som väljer att inte pröva något nytt ser kanske det som en strategi för att undvika att göra fel. Men ett sådant förhållningssätt kan också hindra nödvändig utveckling och omställning.

Försök handlar om att testa och verifiera nya lösningar i mindre skala i syfte att undersöka vilka effekter den nya lösningen kan medföra. På så sätt är försök en arbetsmetod för utveckling och förnyelse. För att säkerställa en ansvarsfull utveckling ska ett etiskt och hållbart förhållningssätt tillämpas. I varje försök behöver risker identifieras, analyseras och vägas mot nyttan. En sammanvägd bedömning kan leda till beslutet att ett visst försök inte bör genomföras.

Givet att nytta och risker vägs mot varandra i varje enskilt försök ser Komet att försök kan vara ett verktyg för att under kontrollerade former bygga kunskap om hur nya lösningar kan användas i samhället på ett ansvarsfullt sätt.

Försök som en del av innovationsarbetet

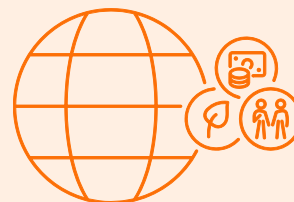
Begreppet innovation har flera definitioner. Till exempel använder regeringen begreppet i betydelsen att innovation handlar om nya eller bättre lösningar som skapar värde för samhälle, företag och individer.³ Att skapa värde innefattar att innovationen har fått spridning i samhället, det vill säga vara kommersialiserad eller på annat sätt introducerad till användare.

Att underlätta spridning av den nya produkten eller processen är alltså centralt för innovation men också en av de större utmaningarna. Komet menar att försök är en arbetsmetod som kan understödja innovation genom att påskynda lärande och dialog kring nya lösningar, samt skapa bättre förutsättningar för spridning av erfarenheter till andra aktörer. Genom försöksverksamhet kan samverkan och lärande på ett naturligt sätt öka inom och mellan organisationer och samhällssektorer.

Ansvarsfull teknikutveckling

Enligt Komet innebär ansvarsfull teknikutveckling att:

- utveckling och spridning av ny teknik sker tryggt, säkert och med ett etiskt förhållningssätt som grund*
- utveckla det miljömässigt, socialt och ekonomiskt hållbara samhället*
- ta tillvara teknikutvecklingens möjligheter genom att skapa goda förutsättningar för innovation och konkurrenskraft.*



³ Regeringen, se www.regeringen.se/regeringens-politik/innovation/

Försök som arbetsmetod för innovativ förvaltning

Offentlig verksamhet behöver kunna dra nytta av ny teknik och nya lösningar i den egna verksamheten. Offentliga aktörer behöver även vara med och skapa nya lösningar tillsammans med övriga aktörer i samhället. De behöver därtill verka på ett sätt som gör att de inte står i vägen för innovativa lösningar som kan bidra till en positiv och hållbar samhällsutveckling. Samtidigt måste innovation balanseras mot etiska värden, grundläggande fri- och rättigheter samt hållbarhet. Komet använder begreppet *innovativ förvaltning* för att samlat beskriva detta.

Med en snabb förändringstakt i samhället behöver offentliga verksamheter ställa om och hitta arbetssätt som både utvecklar förvaltningen och främjar en ansvarsfull innovation. Komet menar att försök som arbetsmetod kan bidra i detta arbete

genom att nya lösningar kan testas i mindre skala och på ett strukturerat sätt. Detta skapar i sin tur möjlighet till systematisk utvärdering i syfte att höja kunskapen både inom och utom den egna organisationen. De aktörer som använder försök som arbetsmetod för innovativ förvaltning behöver också dela med sig av resultaten oavsett om utfallet kan ses som positivt eller negativt. Det är centralt att säkerställa transparens och öppenhet kring lärande och resultat för aktiviteter där det offentligas resurser används.

Innovativ förvaltning inkluderar:

- **Innovation inom den egna organisationen**
Utveckla den egna verksamheten, skapa bättre tjänster och effektivare processer.

- **Innovation utanför den egna organisationen**

Agera innovationsfrämjande inom ramen för sitt uppdrag.

- **Säkerställa balans mellan innovation och ansvarsfull utveckling**

Balansera innovation mot etiska värden, grundläggande rättigheter och hållbarhet i sin roll som tillståndsgivare och regelgivare.

- **Att representera efterfrågan**

Bidra till att skapa marknader för innovativa lösningar i sin roll som köpare av tjänster och produkter.

Komets förslag för att möjliggöra fler försök i hela landet

Det är angeläget att regeringen tar ett tydligt ansvar för och agerar drivande i frågor som rör försök, bland annat genom att mer effektivt fånga upp och hantera regelhinder som bedöms hindra försök. Därför har Komet hösten 2020 förslagit:

- att regeringen utarbetar en strategi och en därtill knuten handlingsplan som främjar en ökad användning av försök i hela landet. Syftet är att belysa vikten av försök som en metod för att: i) ansvarfullt utveckla och använda nya lösningar, samt ii) skapa samt sprida kunskap och erfarenheter att använda för att utveckla såväl regelverk som en innovativ förvaltning.

- att en kommitté bör få i uppdrag att hantera regelhinder som hämmar försök. Kommuner, regioner och statliga myndigheter föreslås kunna anmäla regelhinder till kommittén. Utifrån dessa anmälningar ska kommittén göra bedömningar och löpande lämna beredningsunderlag för anpassning av gällande rätt till regeringen.

Läs gärna mer i Komet beskriver 2020:23 Försök!